

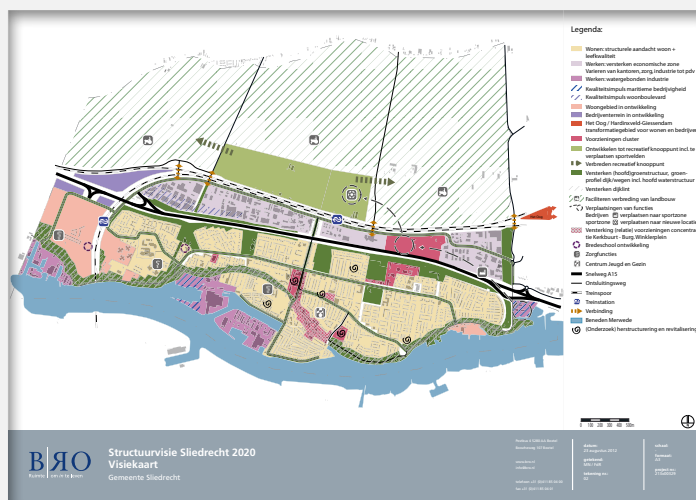
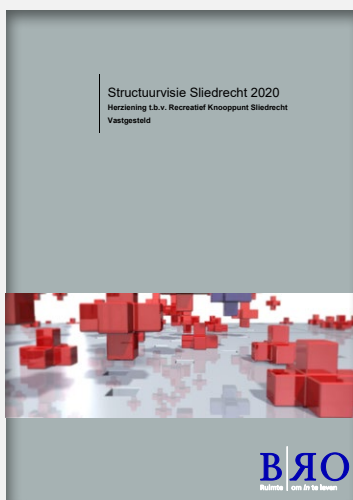


## ■ BEELDVORMENDE PRESENTATIE GROENBELEIDSPLAN 2021-2025





# VOORGAAND BELEID



We hebben behouden wat goed was...



...en dat aangevuld met wat beter kon

## DOEL VAN HET BELEIDSPLAN



## WAAR GAAT HET OVER





TERUG NAAR VORIG BEELD

## GROENBELEIDSPLAN SLIEDRECHT 2021 - 2025

COLOFON	1 INLEIDING	2 VERBETERPUNTEN EN KANSEN	3 GROENVISIE
UITLEG			
4 GROENBELEID	5 GEMEENTELIJK BEHEER VAN GROEN EN BOMEN	6 GROENSTRUCTUUR	7 ORGANISATIE EN SAMENWERKING



1 TERUG NAAR VORIG BEELD

- 1
- 2
- 3
- 4
- 5
- 6
- 7

## GROENSTRUCTUUR



**De hoofdgroenstructuur** bestaat uit groen dat belangrijk is voor heel Sliedrecht. Dit gaat voornamelijk over groen langs hoofdwegen en de parkzone langs de snelweg. Deze groenstructuur draagt sterk bij aan de groenbeleving van heel Sliedrecht en dient behouden en waar mogelijk versterkt te worden.



**De parkzone en parken** zijn onderdeel van de hoofdgroenstructuur. De parkzone en de aansluitende parken zijn van groot belang voor Sliedrecht. Dit komt door het groen en de natuurwaarden, maar ook door aanwezige voorzieningen zoals de korfbalvelden, de sociale moestuin en de begraafplaats.

### 6.1 Structuuranalyse

De groenstructuur in de gemeente Sliedrecht is opgebouwd uit drie schaalniveaus. Dit betreft de hoofdgroenstructuur, de wijkgroenstructuren en het woon- en buurtgroen.

Op de volgende pagina's zijn de verschillende structuren verder toegelicht.



**De wijkgroenstructuren** zijn van belang voor de wijk maar niet voor heel Sliedrecht. Voorbeelden van wijkgroenstructuren zijn wijkparken, en groen langs gebiedsontsluitingswegen. Dit type groenstructuren draagt sterk bij aan de beleving van de wijk en dient net als de hoofdgroenstructuur waar mogelijk behouden en versterkt te worden.



**Woon- en buurtgroen** is alleen belangrijk voor de directe woonomgeving. Dit gaat ook over woonstraten waarbij particulier groen (zoals tuinen) een belangrijke bijdrage levert aan het openbaar groen. Hiermee wordt een groene verbindingzone tot aan de voordeur gerealiseerd. Op dit niveau moeten inwoners meepraten over hun eigen directe woonomgeving, en daar vervolgens ook aan bijdragen. Dit zorgt voor meer betrokkenheid bij de eigen leefomgeving.

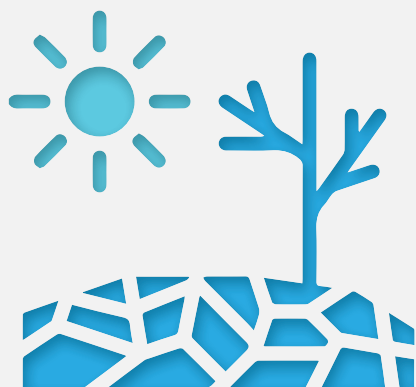
## ■ KOERSWIJZIGING IN ÉÉN ZIN



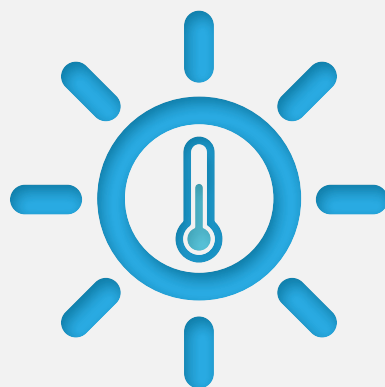
**VAN SOBER NAAR DUURZAAM EN AANTREKKELIJK**



## ■ KLIMAATADAPTATIE



**DROOGTE**



**HITTE**



**WATEROVERLAST**







## ■ BODEMDALING



# BIODIVERSITEIT



## ZIEKTEN, PLAGEN EN INVASIEVE EXOTEN



bron: deventer.nl



bron: WUR



# CIRCULARITEIT



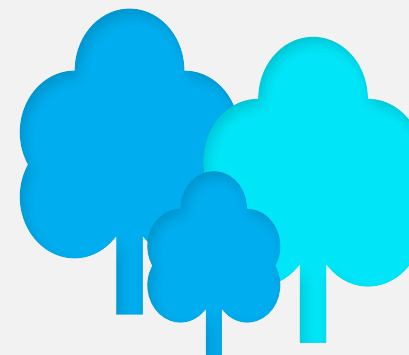
## ■ BOMEN



**HERPLANTPLICHT**



**HANDBOEK  
BOMEN**



**DUURZAAM  
BOMENBESTAND**

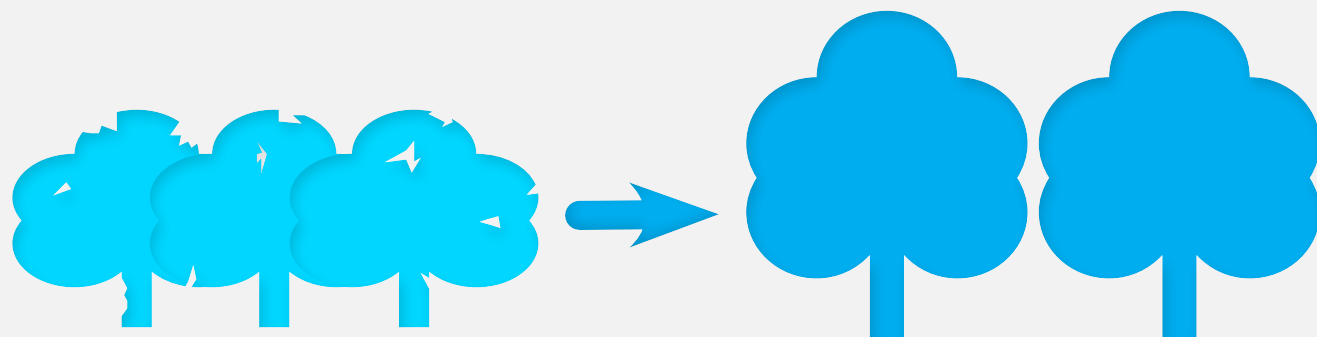


## ■ BOMEN: VARIATIE



## ■ BOMEN: KWALITEIT

### DE JUISTE BOOM OP DE JUISTE PLEK





## ■ ZONNEPANELEN

Voor een duurzame woonomgeving...



bron: barendrecht.nl

...zijn bomen minstens zo belangrijk als zonnepanelen

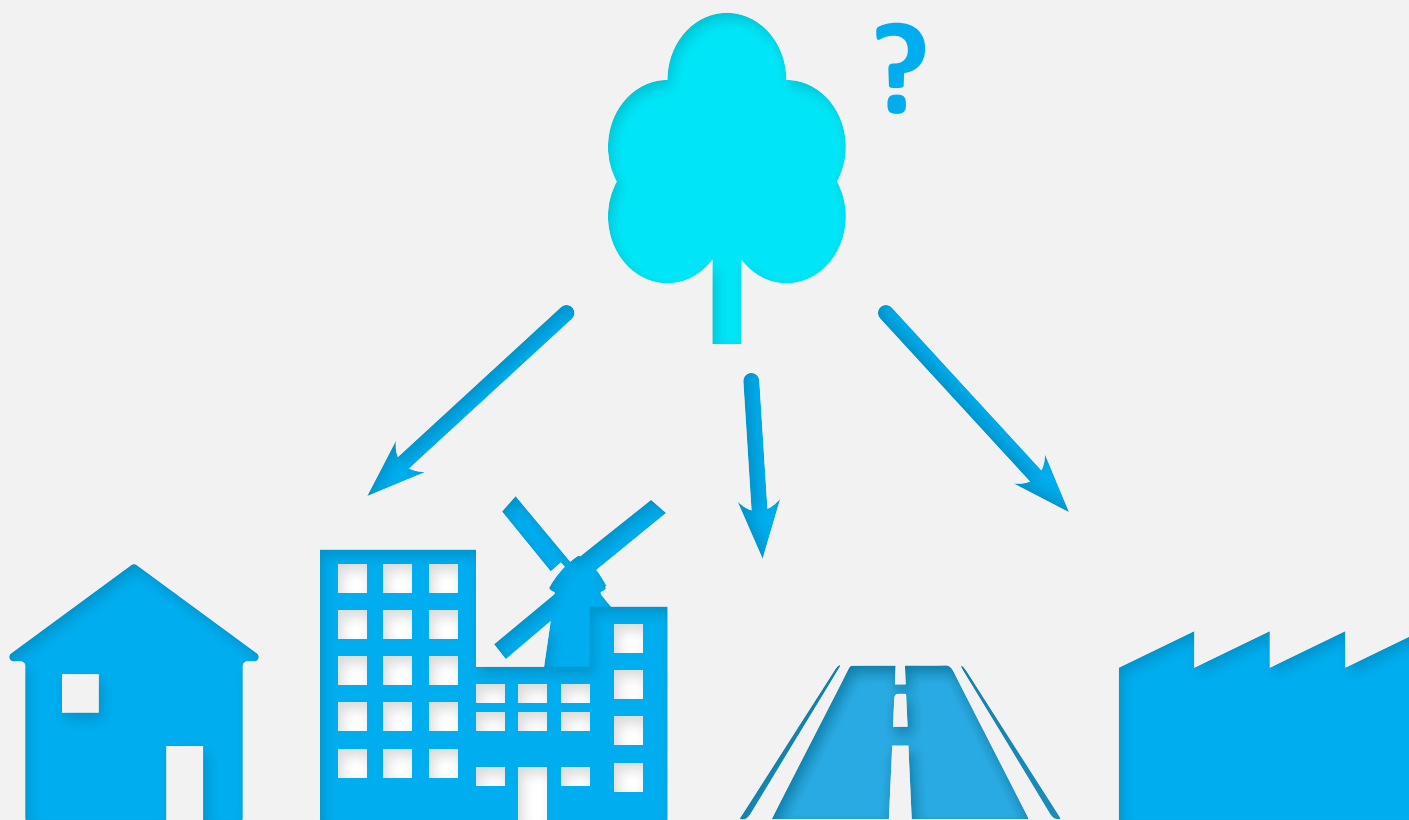




# GROENSTRUCTUUR



## ■ WONINGBOUWOPGAVE



INBREIDING

UITBREIDING

## INWONERPARTICIPATIE



## ■ ORGANISATIE





## ■ EINDE PRESENTATIE

